



**RECEP TAYYİP ERDOĞAN
ÜNİVERSİTESİ**

2016 MALİ YILI

FEN BİLİMLERİ ENSTİTÜSÜ

BİRİM FAALİYET RAPORU

Rize 2017

1. SUNUŞ

Recep Tayip Erdoğan Üniversitesi Fen Bilimleri Enstitüsü, 10 Anabilim dalında (Fizik, Kimya, Biyoloji, Su Ürünleri, Matematik, İlköğretim Fen Bilgisi Eğitimi, Jeoloji, Enerji Sistemleri Mühendisliği, İnşaat Mühendisliği (KTÜ ortak program), Makine Mühendisliği) Yüksek lisans, 5 Anabilim dalında (Fizik, Kimya, Biyoloji, İlköğretim Fen Bilgisi Eğitimi ve Su Ürünleri) ise Doktora programında Fen ve Mühendislik alanlarında, enstitü misyon ve vizyonu doğrultusunda anabilim dallarının ve ülkemizin ihtiyacı olan nitelikli bilim insanı yetiştirme noktasında tüm imkan ve olanaklarıyla çalışmaktadır. Enstitümüz, konularında uzmanlaşmış bilim insanları ile gerek üniversitemiz gerekse ülkemiz sorunlarının çözümü noktasında önemli bir görevi yerine getirmektedir. Bu çalışmalar, ülkemiz ve dünya gerçeklerini dikkate alan, teknik ve teknolojik gelişmeleri takip eden ve sürekli kendini yenileyen bir anlayışla artarak devam edecektir.

2016 yılsonu itibariyle enstitümüze bağlı Anabilim dallarında 568'si yüksek lisans ve 69'u doktora programlarında olmak üzere toplam 637 öğrenci eğitim-öğretim görmektedir. Enstitümüzden 206 yüksek lisans ve 12 doktora olmak üzere toplam 218 mezun verilmiştir. Enstitümüzün bilimsel bakış açısını esas alan bir anlayışı ile lisansüstü eğitimi vererek, ülkemizde bilime ışık tutan nesillerin yetiştirilmesi her daim birinci önceliği olacaktır. Bu hedeflere ulaşmada en önemli güç kaynağımız, Fen Bilimleri Enstitümüze bağlı olarak çalışan ve eğitim faaliyetlerinde bulunan akademisyen ve yöneticilerin özverili çalışmaları ve üstün görev anlayışları olacaktır.

Doç. Dr. Ferhat KALAYCI

Enstitü Müdürü

2. MİSYON VE VİZYON

Misyon

Fen Bilimleri Enstitümüz;

- Fen ve mühendislik alanları lisans mezunlarının kendi potansiyellerini ortaya koymalarına olanak sağlamayı ve en ileri düzeyde lisansüstü eğitim imkânları sunarak üniversitelere araştırmacı, sorgulayıcı, çözümleyici düşünce yapısına sahip öğretim elemanları yetiştirmeyi,
- Gelişen teknolojiyi yakından takip eden, bilimsel ve teknolojik bilgi ve beceriye sahip, üretken araştırmacılar yetiştirmeyi,
- Ülkemizin dünya pazarındaki rekabet gücünü arttıracak ve dünya bilimine katkı sağlayacak disiplinler arası bilimsel araştırmalara yönelmeyi ve tüm programlarda eğitimin kalitesinin yükseltilmesini sağlamayı,
- Uluslararası gelişmeler ve toplumsal gereksinimler göz önünde bulundurularak yeni programlar açmayı ve bilim dünyasının seçkin bir kurumu olarak insanlığın yararına çalışmayı, görev edinmiştir.

Vizyon

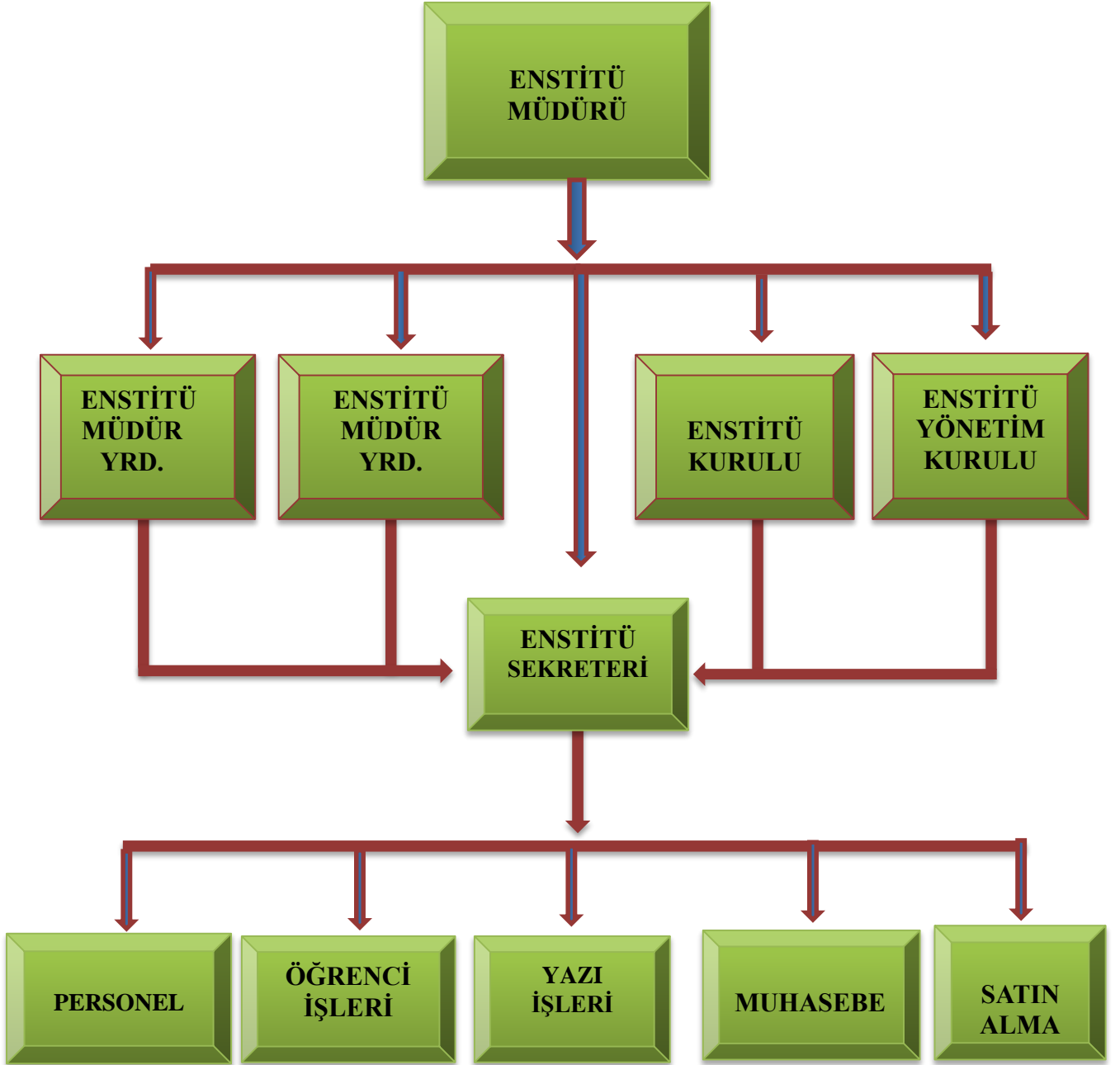
Fen ve mühendislik bilimleri alanlarında;

Verdiği eğitimin kalitesi ve araştırma olanaklarının cazibesıyla tercih edilen, yurt içi ve yurt dışı kurumlarla işbirliğine önem veren, özel sektöre ve sanayiye öncülük yapabilen, bilimsel ölçütlere göre eğitilmiş, nitelikli, çağdaş ve uygulamaya yönelik bilgi ile donatılmış, araştırma ve sorun çözme yeteneğine sahip, önderlik yapabilecek kültürel birikimi ve iletişim becerisi olan, yeni bilgilere açık bilim insanı yetiştiren, bilimsel araştırma, nitelikli eğitim ve uygulama işlevlerini yürüterek topluma hizmet yükümlülüğünü yerine getiren, eğitim ve araştırmalarıyla ulusal ve uluslararası düzeyde saygın ve tercih edilen, yeni ufuklar açan bilim adamı ve uzmanlar yetiştiren,

Araştırmalarını arttırarak sürdüren, ülkemiz ve bölgemiz önceliklerine yönelik araştırma projelerini ortaya koyan ve destekleyen, disiplinler arası araştırma faaliyetlerinin zenginleşmesi için çaba gösteren, akademik amaçlı programların yanı sıra, kişilerin profesyonel gelişimini sağlamaya yönelik lisansüstü programların hazırlanması için ortam hazırlayan ve yeni ufuklar açan, saygın ve seçkin bir kurum olmaktır.

3. TEŞKİLAT ŞEMASI

FEN BİLİMLERİ ENSTİTÜSÜ ORGANİZASYON ŞEMASI



4. YETKİ, GÖREV VE SORUMLULUKLAR

Recep Tayyip Erdoğan Üniversitesi Fen Bilimleri Enstitüsü, 41 Sayılı Kanun Hükmündeki Kararname ile 2547 sayılı Yükseköğretim Kanunu kapsamında 2006 yılında kurulmuş ve kuruluşundan itibaren öğrenci kabulüne başlamıştır.

Fen Bilimleri Enstitüsü'nün temel amacı; Fen ve Mühendislik Bilimleri alanında lisansüstü eğitimi düzenlemek, bilimsel ve teknolojik gelişmeleri izleyerek lisansüstü çalışma ve projelere yön vermek, öğrencilerini güncel konularda ileri araştırmalara yönlendirmektir. Bu görev ve sorumluluklar; 2547 sayılı Yükseköğretim Kanununda belirtilen Lisansüstü Eğitim ve Öğretim Yönetmeliği çerçevesinde hazırlanan ve Recep Tayyip Erdoğan Üniversitesi Senatosu tarafından kabul edilen RTEÜ Fen Bilimleri Enstitüsü Eğitim ve Öğretim Yönetmeliği kapsamında yerine getirilmektedir.

5. FİZİKİ YAPI

Enstitümüz Recep Tayyip Erdoğan Üniversitesi Zihni Derin Yerleşkesi içinde, İktisadi ve İdari Bilimler Fakültesi binasının en üst katında bulunmaktadır. Müdür, müdür yardımcıları, enstitü sekreteri ve yazı işleri olmak üzere toplam 5 odadan oluşan enstitü yaklaşık 250 m² kapalı alanda faaliyet göstermektedir.

Tablo 1. Taşınmaz Alanların Dağılımı				
Yerleşke Adı	Mülkiyet Durumuna Göre Taşınmaz Alanı (m²)			TOPLAM (m²)
	Üniversite	Maliye-Hazine	Diğer	
Fen Bilimleri Enstitüsü	250	-	-	250
TOPLAM	250	-	-	250

Enstitümüz öğrencileri, anabilim dalı başkanlıklarına ait dersliklerde öğrenimlerini sürdürmektedirler. Enstitümüze ait laboratuvar, araç, kantin, spor tesisi vs. bulunmaktadır.

Enstitümüzde bulunan 5 odada idari amaçlı kullanılmaktadır. Enstitümüze ait kapalı alanların tamamı Üniversite içerisinde bulunmaktadır.

6. TAŞINIR BİLGİLERİ

SIRA NO	TAŞINIR KODU / ÜRÜN KODU	ADI	MARKASI	MODELİ	AMBAR	AMBAR MİKTARI	KİŞİYE TESLİM MİKTARI	TOPLAM MİKTAR	ÖLÇÜ BİRİMİ
1	253.3.2.1.1-1	BUZDOLAPLARI	MARKASIZ		TAŞINIR AMBARI	0	1	1	ADET
2	255.1.1.1.2-1	ZEMİN HALILARI	MARKASIZ		TAŞINIR AMBARI	0	25	25	ADET
3	255.1.2.1-5	BAYRAK VE FLAMALAR İLE İÇ MEKAN DİREKLERİ	MARKASIZ	KROM MAKAM DİREĞİ	TAŞINIR AMBARI	0	2	2	ADET
4	255.1.2.4-1	ATATÜRK RESİMLERİ	MARKASIZ	ADET	TAŞINIR AMBARI	1	5	6	ADET
5	255.2.1.1.1.1-1	BİLGİSAYAR KASALARI	MARKASIZ		TAŞINIR AMBARI	2	2	4	ADET
6	255.2.1.1.1.1-13	BİLGİSAYAR KASALARI	HP	COMPAQ ELİTE 8300	TAŞINIR AMBARI	0	1	1	ADET
7	255.2.1.1.1.1-17	BİLGİSAYAR KASALARI	DELL	DELL OPTİPLEX 3020	TAŞINIR AMBARI	0	2	2	ADET
8	255.2.1.1.1.1-21	BİLGİSAYAR KASALARI	HP	HP PRODESK 600G1TWP	TAŞINIR AMBARI	2	0	2	ADET
9	255.2.1.1.1.3-3	EKRANLAR	MARKASIZ		TAŞINIR AMBARI	2	2	4	ADET
10	255.2.1.1.1.3-12	EKRANLAR	HP	20" COMPAQ LE2002X	TAŞINIR AMBARI	0	1	1	ADET
11	255.2.1.1.1.3-15	EKRANLAR	DELL	DELL E2214H 21.5"	TAŞINIR AMBARI	0	2	2	ADET

12	255.2.1.1.1.3-18	EKRANLAR	HP	HP P201 LED EKRAN	TAŞINIR AMBARI	2	0	2	ADET
13	255.2.1.1.2-26	DİZÜSTÜ BİLGİSAYARLAR	FUJITSU	A544	TAŞINIR AMBARI	1	0	1	ADET
14	255.2.1.1.5-6	TÜMLEŞİK (ALL İN ONE) BİLGİSAYARLAR	CASPER	CASPER NIRVANA AIO A250	TAŞINIR AMBARI	1	0	1	ADET
15	255.2.2.1.3-1	LAZER YAZICILAR	HP		TAŞINIR AMBARI	1	3	4	ADET
16	255.2.2.1.3-3	LAZER YAZICILAR	BROTHER	MFC 8370-DN	TAŞINIR AMBARI	0	2	2	ADET
17	255.2.2.1.8-3	ÇOK FONKSİYONLU YAZICILAR	BROTHER	BROTHER MFC-8370 DN MOD.	TAŞINIR AMBARI	0	1	1	ADET
18	255.2.2.1.13-2	BARKOD YAZICILAR VE OKUYUCULAR, OPTİK OKUYUCULAR	ARGOX	ARGOX OS-214 PLUS MODEL	TAŞINIR AMBARI	0	1	1	ADET
19	255.2.3.1-7	FOTOKOPI MAKİNELERİ	TOSHİBA	E-STD 355	TAŞINIR AMBARI	1	0	1	ADET
20	255.2.4.1.1-1	SABİT TELEFONLAR	MARKASIZ		TAŞINIR AMBARI	0	1	1	ADET
21	255.2.4.1.1-5	SABİT TELEFONLAR	TELPAX	TELPAX SABİT TELEFON	TAŞINIR AMBARI	1	4	5	ADET
22	255.2.4.2-2	FAKS CİHAZLARI	PANASONİC	PANASONİC KX-F580 BX MOD. FAKS CİHAZI	TAŞINIR AMBARI	1	0	1	ADET
23	255.2.4.3.5-5	İLETİŞİM AĞ CİHAZLARI	CİSCO	1702	TAŞINIR AMBARI	1	0	1	ADET
24	255.2.5.1.1-1	PROJEKTÖRLER PROJEKSİYON CİHAZLARI	EPSON		TAŞINIR AMBARI	0	1	1	ADET
25	255.2.99.2.5-1	KLİMALAR	MARKASIZ		TAŞINIR AMBARI	0	1	1	ADET

26	255.2.99.7.1-1	MÜHÜRLER	MARKASIZ		TAŞINIR AMBARI	0	1	1	ADET
27	255.3.1.1.1-1	DOSYA DOLAPLARI	MARKASIZ	CAM KAPAKLI	TAŞINIR AMBARI	0	4	4	ADET
28	255.3.1.1.2-1	MODÜLERTİP DOLAPLAR	MARKASIZ		TAŞINIR AMBARI	3	2	5	ADET
29	255.3.1.1.6-3	KARTOTEKS DOLAPLARI	FLEKSSİT		TAŞINIR AMBARI	6	0	6	ADET
30	255.3.1.2.1-1	BİLGİSAYAR MASALARI	MARKASIZ		TAŞINIR AMBARI	2	0	2	ADET
31	255.3.1.2.2-1	TOPLANTI MASALARI	MARKASIZ		TAŞINIR AMBARI	0	1	1	ADET
32	255.3.1.2.3-1	ÇALIŞMA MASALARI	MARKASIZ		TAŞINIR AMBARI	0	5	5	ADET
33	255.3.1.2.3-18	ÇALIŞMA MASALARI	FLEKSSİT	L TİPİ MANOLYA PLUS	TAŞINIR AMBARI	1	0	1	ADET
34	255.3.1.2.99.1- 15	MASA TAKIMLARI	GOLDSİT		TAŞINIR AMBARI	1	0	1	ADET
35	255.3.1.3.1-1	ÇALIŞMA KOLTUKLARI	MARKASIZ		TAŞINIR AMBARI	2	12	14	ADET
36	255.3.1.3.1-31	ÇALIŞMA KOLTUKLARI	MARKASIZ		TAŞINIR AMBARI	1	0	1	ADET
37	255.3.1.3.1-35	ÇALIŞMA KOLTUKLARI	MARKASIZ		TAŞINIR AMBARI	3	0	3	ADET
38	255.3.1.3.2-1	MİSAFİR KOLTUKLARI	MARKASIZ		TAŞINIR AMBARI	0	14	14	ADET
39	255.3.1.4.1-1	KLASİK TİP SANDALYELER	MARKASIZ		TAŞINIR AMBARI	2	6	8	ADET
40	255.3.1.6.2-1	MADENİ PORTMANTOLAR	MARKASIZ		TAŞINIR AMBARI	1	4	5	ADET

41	255.3.1.7-1	SEHPALAR	MARKASIZ		TAŞINIR AMBARI	1	5	6	ADET
42	255.3.1.7-13	SEHPALAR	FLEKSSİT		TAŞINIR AMBARI	1	0	1	ADET
43	255.3.1.9-1	PANOLAR	MARKASIZ		TAŞINIR AMBARI	0	3	3	ADET

7. İNSAN KAYNAKLARI

Enstitümüz kadrosunda, 2011 yılında göreve başlayan 1 Araştırma Görevlisi bulunmaktadır (50-d kadrosunda) ve halen görevine devam etmektedir.

Enstitümüz kadrosunda 2017 yılı itibari ile 1 Enstitü Sekreteri, 2 Bilgisayar İşletmeni olmak üzere 3 idari personel bulunmaktadır.

Tablo 3. İdari Personelin Eğitim Durumu					
	İlköğretim	Lise	Ön Lisans	Lisans	Y.L. ve Doktora
Kişi Sayısı				3	
Yüzde (%)				100	

Tablo 4. İdari Personelin Yıllara Göre Dağılımı							
	2010	2011	2012	2013	2014	2015	2016
Kişi Sayısı	2	2	2	3	3	3	3

Tablo 5. Akademik Personelin Eğitim Durumu					
	İlköğretim	Lise	Ön Lisans	Lisans	Yüksek Lisans
Kişi Sayısı					1
Yüzde (%)					%100

Tablo 6. Akademik Personelin Yıllara Göre Dağılımı							
	2010	2011	2012	2013	2014	2015	2016
Kişi Sayısı	0	1	1	1	1	1	1

8. FAALİYETLER

Anabilim Dalı	Tezli Yüksek Lisans Öğrenci Sayısı	Doktora Öğrenci Sayısı	Toplam
Biyoloji	77	15	92
Fizik	61	7	68
Kimya	73	20	93
Matematik	45	-	45
İlköğretim Fen Bilgisi Eğitimi	49	3	52
Su Ürünleri	134	24	158
Enerji Sistemleri Mühendisliği	23	-	23
Jeoloji Mühendisliği	24	-	24
Makine Mühendisliği	46	-	46
İnşaat Mühendisliği	36	-	36
Toplam	568	69	637

Anabilim Dalı	Tezli Yüksek Lisans Mezun Öğrenci Sayısı	Doktora Mezun Öğrenci Sayısı	Toplam
Biyoloji	48	4	52
Fizik	38	3	41
Kimya	55	5	60
Matematik	8	-	8
İlköğretim Fen Bilgisi Eğitimi	5	-	5
Su Ürünleri	52	-	52
Enerji Sistemleri Mühendisliği	-	-	-
Jeoloji Mühendisliği	-	-	-
Makine Mühendisliği	-	-	-
İnşaat Mühendisliği	-	-	-
Toplam	206	12	218

2013	2014	2015	2016
1 (Metal-Organik Kafes Yapılar- Moleküler Gözenekler Ne İşimize Yarar konulu seminer)	-	-	-

Tablo 10. Erasmus Programı İle Yurtdışına Giden Öğrenci Sayısı								
2009	2010	2011	2012	2013	2014	2015	2016	Toplam
4	2	2	2	-	-	2	1	13

Tablo 11. Son 2 Yılda Lisansüstü Programlara Başvuru ve Kayıt Sayıları (Tezli Yüksek Lisans)		
	2015	2016
Başvuru Sayısı	414	588
Kayıt Sayısı	142	150

Tablo 12. Son 2 Yılda Lisansüstü Programlara Başvuru ve Kayıt Yaptıran Sayıları (Doktora)		
	2015	2016
Başvuru Sayısı	15	14
Kayıt Sayısı	13	10

Tablo 13. Lisansüstü Programlarımızdan Kayıt Sildiren Öğrenci Sayısı								
	2010	2011	2012	2013	2014	2015	2016	Toplam
Tezli Yüksek Lisans	3	4	5	3	2	11	19	47
Doktora	0	0	1	3	1	1	1	7
Toplam	3	4	6	6	3	12	20	54

Tablo 14. Yatay Geçişle Enstitümüzden Giden Öğrenci Sayısı								
	2010	2011	2012	2013	2014	2015	2016	Toplam
Tezli Yüksek Lisans	2	2	1	0	0	0	0	5
Doktora	0	1	0	0	0	0	2	3
Toplam	2	3	1	0	0	0	2	8

Tablo 15. Yatay Geçişle Enstitümüze Gelen Öğrenci Sayısı								
	2010	2011	2012	2013	2014	2015	2016	Toplam
Tezli Yüksek Lisans	10	1	0	0	0	1	1	13
Doktora	5	3	0	2	0	1	1	12
Toplam	15	4	0	2	0	2	2	25

9. İÇ KONTROL ÇALIŞMALARI

5018 sayılı Kamu Mali Yönetimi ve Kontrol Kanunu ile kamuda mali yönetim ve kontrol sisteminin uluslararası standartlara ve Avrupa Birliği Normlarına uygun hale getirilmesi amaçlanmaktadır. Kamu mali yönetim ve kontrol sistemini yeniden düzenleyen 5018 sayılı Kamu Mali Yönetimi ve Kontrol Kanunu, kamu idarelerinde iç kontrol sistemlerinin kurulmasını ve bunun bir unsuru olarak da idarelerin yönetim sorumluluğu çerçevesinde iç kontrol faaliyet ve süreçlerinin tasarlanıp uygulanmasını öngörmektedir.

Fen Bilimleri Enstitüsü olarak İç kontrol Standartlarına uyumlu bir şekilde iş ve işlemlerin yürütülmesi için gerekli düzenlemeler yapılmaktadır.

İç kontrol; bir kurumun yönetimi ve personeli tarafından hayata geçirilen tamamlayıcı bir süreç olup aşağıda sıralanan hedefleri gerçekleştirmek suretiyle; kurumun misyonunu başarması için riskleri göğüslemek ve makul bir güvence sağlamak üzere tasarlanmıştır.

İç kontrol; kontrol ortamı, risk değerlendirme, kontrol faaliyetleri, bilgi ve iletişim, izleme olmak üzere birbiriyle bağlantılı beş unsurdan meydana gelmektedir. Aşağıda iç kontrol öğelerine yönelik açıklamalara yer verilmiştir.

Kontrol ortamı: Kontrol ortamını bir organizasyonun personelinin kontrol bilincini etkileme tarzı belirlemektedir. Disiplin sağlayan ve yapı oluşturan kontrol ortamı iç kontrolün bütün diğer unsurlarının esasıdır. Kontrol ortamının öğeleri aşağıdaki gibi sıralanabilir.

1. Kişisel ve mesleki dürüstlük, yönetimin ve personelin etik değerleri ve organizasyonun bütününde her zaman iç kontrole yönelik destekleyici bir tavır içinde olma,
2. Uzmanlığa adanmış olma,
3. “Üst yönetimin tavrı” (örneğin, yönetimin felsefesi ve is görme uslubu),
4. Organizasyonel yapı,
5. İnsan kaynakları politikaları ve uygulamaları.

Risk Değerlendirmesi: Kurumun hedeflerini gerçekleştirmesini engelleyen önemli riskleri tespit ve analiz etme, bunlara uygun yanıtlar verilmesini belirleme sürecidir. Risk değerlendirmesi kurumda meydana gelebilecek risklerin tespiti, risklerin ölçülmesi, organizasyonun göğüsleyeceği risk kapasitesinin (risk appetite) belirlenmesi, risklere verilecek yanıtları geliştirmeyi içermektedir. Hükümetin, ekonominin, sanayinin, düzenleyici kuruluşun ve faaliyetlerin koşulları devamlı olarak değişmekte olduğundan, risk değerlendirmesinin süreklilik temelinde tekrarlanan bir süreç olması gerekmektedir.

Kontrol Faaliyetleri: Riskleri göğüslemek ve kurumun hedeflerini gerçekleştirmek üzere uygulamaya konulan politikalar ve prosedürlerdir. Kontrol faaliyetlerinin etkin olabilmesi için amaca yönelik olması, dönem boyunca planlandığı şekilde sürekli işlev görmesi ve maliyet etkin, kapsamlı, makul ve kontrol hedefleriyle doğrudan bağlantılı olması gerekmektedir. Bununla birlikte kontrol faaliyetlerinin organizasyonun geneli, tüm kademeleri ve tüm fonksiyonları ile bütünleşikliği de sağlanmalıdır.

Bilgi ve İletişim: İç kontrolün genel hedeflerinin gerçekleştirilmesi bakımından yaşamsal önem taşımaktadır. Güvenilir ve uygun bilginin ön şartı işlerin ve işlemlerin anında kaydedilmesi ve düzgün biçimde sınıflandırılmasıdır. Bilgiler, personelin iç kontrol ve diğer sorumluluklarını yerine getirmelerini sağlayacak formatta ve takvime göre belirlenip elde edilmeli ve onlara duyurulmalıdır. Bu nedenle, iç kontrol sistemi ve bütün işlemler ve önemli işler eksiksiz olarak dokümanite edilmelidir. Yönetimin uygun kararları alma gücü, bilginin uygun, vaktinde, güncel, doğru ve erişilebilir olmasından, bir başka deyişle bilginin kalitesinden etkilenmektedir. Bütün unsurlar arasında ve tüm yapı içinde etkin bir iletişim kurulması ve sürdürülmesi gerekmektedir.

İletişim aşağıdan yukarıya, enlemesine ve yukarıdan aşağıya doğru olmalıdır. Tüm personel kontrol sorumluluklarını ciddiyetle yerine getirmelerini sağlayacak şekilde, üst yönetimden net mesajlar almalı, bireyler kendi faaliyetleri ile diğerlerinin çalışmaları arasında nasıl bağlantı kuracaklarını ve iç kontrol sistemi içindeki rollerini bilmelidirler. Ayrıca, kurum dışındaki üçüncü kişilerle de etkili bir iletişimin kurulması gerekmektedir.

İzleme: İç kontrol sistemleri; dönem içindeki sistem performans kalitesini değerlendirmek amacıyla, izlenmelidir. İzleme fonksiyonu rutin izleme faaliyetleri, özel değerlendirmeler veya her ikisinin kombinasyonu aracılığıyla gerçekleştirilebilir.

Sürekli İzleme: İç kontrolün sürekli izlenmesi kurumun normal, tekrarlanan çalışma faaliyetlerini kapsamaktadır. Bu tür izleme faaliyetleri arasında düzenli nitelikteki yönetim ve gözetim faaliyetleri ve personelin görevinin icrası sırasında aldığı diğer önlemler yer alır. Sürekli izleme faaliyetleri; kontrolün her bir unsurunu içermekte olup düzenli, ahlaki, ekonomik, verimli ve etkin olma niteliklerini taşımayan iç kontrol sistemlerine karşı alınan önlemlerle ilgilidir.

Özel Değerlendirmeler: Özel değerlendirmelerin kapsamını ve sıklığını esasen, risk değerlendirmesi ve sürekli izleme prosedürlerinin etkinliği belirlemektedir. Özel tekil değerlendirmeler iç kontrol sistemin etkinliğinin değerlendirilmesini içermekte olup önceden belirlenmiş yöntemlere ve prosedürlere dayalı olarak iç kontrolün arzu edilen sonuçları gerçekleştirmesini güvence altına almaktadır. İç kontrol yetersizlikleri yönetimin uygun kademelerine rapor edilmeli, denetim bulgularının ve tavsiyelerinin tatminkâr bir biçimde ve hemen yerine getirilmesini sağlamalıdır.

Maliye Bakanlıđı'nca çıkarılan "Kamu İ Standartları Tebliđi"nde yer alan beş temel başlık altındaki toplam 18 standart ve her bir standart için gerekli genel şartlar ařađıda sunulmuřtur.

1-Kontrol Ortamı Standartları (4 adet standart)

- Standart: 1. Etik Deđerler ve Dürüstlük
Standart: 2. Misyon, organizasyon yapısı ve görevler
Standart: 3. Personelin yeterliliđi ve performansı
Standart: 4. Yetki Devri

2- Risk Deđerlendirme Standartları (2 adet standart)

- Standart: 5. Planlama ve Programlama
Standart: 6. Risklerin belirlenmesi ve deđerlendirilmesi

3- Kontrol Faaliyetleri Standartları (6 adet standart)

- Standart: 7. Kontrol stratejileri ve yöntemleri
Standart: 8. Prosedürlerin belirlenmesi ve belgelendirilmesi
Standart: 9. Görevler ayrılıđı
Standart: 10. Hiyerarşik kontroller
Standart: 11. Faaliyetlerin sürekliliđi
Standart: 12. Bilgi sistemleri kontrolleri

4- Bilgi ve İletiřim Standartları (4 adet standart)

- Standart: 13. Bilgi ve iletiřim
Standart: 14. Raporlama
Standart: 15. Kayıt ve dosyalama sistemi
Standart: 16. Hata, usulsüzlük ve yolsuzlukların bildirilmesi

5- İzleme Standartları (2 adet standart)

- Standart: 17. İ kontrolün deđerlendirilmesi
Standart: 18. İ denetim, seklindedir.

Bu kapsamda Enstitümüzde 2016 yılı içerisinde İç Kontrol Eylem Planı dahilinde yapılan çalışmalar aşağıda verilmiştir.

- Öncelikle İç Kontrol Sisteminin ne olduğu hakkında personelle toplantılar düzenleyerek bilgilendirme çalışmaları yapılmıştır.
- İç Kontrol Sistemi hakkında yapacağımız çalışmaların yer alacağı Standart Dosya Planına uygun dosyalama sistemi oluşturulmuştur.
- Üniversitemizin Misyon ve Vizyonuna uygun kendi Misyon ve Vizyonumuzu oluşturarak birimizde uygun yerlere asılmıştır.
- Organizasyon Şemaları hazırlanmıştır.
- Birimizde çalışan tüm personel için Kamu Görevlileri Etik Sözleşmeleri hazırlanmıştır.
- Birimizde personel bazında görev tanımlamaları yapılmıştır.
- Birimizde iş akış süreçleri ile ilgili çalışmalar yapılmış, iş akış şemaları hazırlanmıştır.
- Kamu Hizmet Envanteri hazırlanmıştır.
- Birimizde özel hedefler belirlenerek personele bilgi verilmiştir.
- Birimizin mevcut taşınır varlıkların listesi çıkartılarak kayıtlara uygunluğu kontrol edilmiştir.

Birimizde İç Kontrol Çalışmaları ile ilgili yapılan iş ve işlemler, Enstitü Web sayfamızda iç kontrol başlığı altında ilan edilmiş ve sitemizde yayınlanmıştır.

10. MALİ BİLGİLER

2016 Yılına ait Mali bilgiler aşağıdaki tablolarda verilmiştir.

2016 yılı başlangıç bütçesine ilişkin bilgiler Tablo 16’da verildiği gibidir.

Tablo 16. 2016 Yılı Bütçesi (TL)				
01.1 Memurlar	03.2 Tüketime Yönelik Mal ve Malzeme Alımları	03.3 Yolluklar	03.5 Hizmet Alımları	03.7 Menkul Mal Alım Giderleri
1.116.600	7.200	6.100	900	300
Toplam Bütçe: 1.131.100 TL				

2016 yılında Öğretim Üyelerine ödenen ek ders ücretleri Tablo 17’de gösterildiği gibidir.

Tablo 17. 2016 Yılı Aylara Göre Ek Ders Ödemeleri (TL)											
Ocak	Şubat	Mart	Nisan	Mayıs	Haziran	Temmuz	Ağustos	Eylül	Ekim	Kasım	Aralık
62.807	98.435	130.418	104.431	107.370	66.631	51.380	64.166	70.056	119.343	115.179	130.114
Toplam Ödeme: 893.75 TL											

2016 yılında Enstitümüz Kadrosunda bulunan İdari Personele ödenen ücretler Tablo 18’de gösterildiği gibidir.

Tablo 18. 2016 Yılı Aylara Göre İdari Personel Maaş Ödemeleri (TL)											
Ocak	Şubat	Mart	Nisan	Mayıs	Haziran	Temmuz	Ağustos	Eylül	Ekim	Kasım	Aralık
11.345	11.127	11.127	11.390	11.091	11.061	9.084	9.207	9.204	9.243	8.993	6.335
Toplam Ödeme: 119.207 TL											

2016 yılında Enstitümüz Kadrosunda bulunan Akademik Personele ödenen ücretler Tablo 19’da gösterildiği gibidir.

Tablo 19. 2016 Yılı Aylara Göre Akademik Personel Maaş Ödemeleri (TL)											
Ocak	Şubat	Mart	Nisan	Mayıs	Haziran	Temmuz	Ağustos	Eylül	Ekim	Kasım	Aralık
4.262	4.293	4.293	4.338	4.272	4.272	4.525	4.480	4.481	4.518	4.421	4.421
Toplam Ödeme 52.576 TL											

2016 yılında Enstitümüz tarafından yapılan tüketim malzemesi alımları Tablo 20’de gösterildiği gibidir.

Tablo 20. 2016 Yılı Tüketime Yönelik Mal ve Malzeme Alımları (TL)		
Eylül	Ekim	Toplam
1.312,40	1.882,37	3.194,77 TL

Enstitümüz 2016 yılı yurt içi yolluk ödemeleri Tablo 21’de gösterildiği gibidir.

Tablo 21. 2016 Yılı Yurt İçi Yolluk Ödemeleri (TL)											
Ocak	Şubat	Mart	Nisan	Mayıs	Haziran	Temmuz	Ağustos	Eylül	Ekim	Kasım	Aralık
0	120,10	0	2.306,13	876,51	2824,62	0	170,10	0	1.129,03	0	754,59
TOPLAM: 8.181,08 TL											

Enstitümüz 2016 yılı Yurt dışı Yolluk ödemeleri Tablo 22’de gösterildiği gibidir.

Tablo 22. 2016 Yılı Yurt Dışı Yolluk Ödemeleri (TL)											
Ocak	Şubat	Mart	Nisan	Mayıs	Haziran	Temmuz	Ağustos	Eylül	Ekim	Kasım	Aralık
0	0	0	0	0	0	0	0	0	0	0	0
TOPLAM: 0 TL											

Enstitümüz 2016 yılı Telefon Fatura ücreti ve Pul alım ücreti Tablo 23A ve Tablo 23B’de gösterildiği gibidir.

Tablo 23A. 2016 Yılı Hizmet Alımları (Telefon Faturaları)											
Ocak	Şubat	Mart	Nisan	Mayıs	Haziran	Temmuz	Ağustos	Eylül	Ekim	Kasım	Aralık
29,00	29,00	29,00	29,00	29,00	29,00	29,00	29,00	29,00	29,00	29,00	29,00
TOPLAM: 348,00 TL											

Tablo 23B. 2016 Yılı Hizmet Alımları (Posta Pulu Alımı)											
Ocak	Şubat	Mart	Nisan	Mayıs	Haziran	Temmuz	Ağustos	Eylül	Ekim	Kasım	Aralık
0	0	0	0	0	0	0	0	0	0	0	0
TOPLAM: 0 TL											

Enstitümüz 2016 yılı Menkul Mal Alım Giderleri Tablo 24’de gösterildiği gibidir.

Tablo 24. 2016 Yılı Menkul Mal Alım Giderleri
TOPLAM: 236 TL (Fotokopi Makine Bakımı: 3.7 kalemi)

11. İÇ KONTROL GÜVENCE BEYANI

Harcama yetkilisi olarak yetkim dahilinde;

Bu raporda yer alan bilgilerin güvenilir, tam ve doğru olduğunu beyan ederim.

Bu raporda açıklanan faaliyetler için idare bütçesinden harcama birimimize tahsis edilmiş kaynakların etkili, ekonomik ve verimli bir şekilde kullanıldığını, görev ve yetki alanım çerçevesinde iç kontrol sisteminin idari ve mali kararlar ile bunlara ilişkin işlemlerin yasallık ve düzenliliği hususunda yeterli güvenceyi sağladığını ve harcama birimimizde süreç kontrolünün etkin olarak uygulandığını bildiririm.

Bu güvence, harcama yetkilisi olarak sahip olduğum bilgi ve değerlendirmeler, iç kontroller, iç denetçi raporları ile Sayıştay raporları gibi bilgim dahilindeki hususlara dayanmaktadır.

Burada raporlanmayan, idarenin menfaatlerine zarar veren herhangi bir husus hakkında bilgim olmadığını beyan ederim. 15/03/2017

Doç. Dr. Ferhat KALAYCI
Fen Bilimleri Enstitüsü Müdürü