



**T.C.**

**RECEP TAYYIP ERDOĞAN ÜNİVERSİTESİ**  
**FEN BİLİMLERİ ENSTİTÜSÜ**

**2018 YILI FAALİYET RAPORU**

**Şubat-2019**

## İÇİNDEKİLER

SUNUŞ.....	3
I. GENEL BİLGİLER .....	4
A. Misyon ve Vizyon.....	4
B. Yetki, Görev ve Sorumluluklar .....	5
C. İdareye İlişkin Bilgiler .....	5
1. Fiziksel Yapı .....	5
2. Örgüt Yapısı.....	6
3. Bilgi ve Teknolojik Kaynaklar.....	6
4. İnsan Kaynakları .....	7
5. Sunulan Hizmetler .....	8
6. Yönetim ve İç Kontrol Sistemi .....	10
II. AMAÇ VE HEDEFLER .....	12
A. Birimin Amaç ve Hedefleri .....	12
B. Temel Politikalar ve Öncelikler .....	13
III. FAALİYETLERE İLİŞKİN BİLGİ VE DEĞERLENDİRMELER .....	13
A. Mali Bilgiler.....	13
1. Bütçe Uygulama Sonuçları .....	13
2. Temel Mali Tablolara İlişkin Açıklamalar .....	15
B. Performans Bilgileri.....	15
1. Faaliyet ve Proje Bilgileri .....	15
2. Performans Sonuçları Tablosu.....	16
IV. KURUMSAL KABİLİYET ve KAPASİTENİN DEĞERLENDİRİLMESİ .....	16
A. Güçlü Yönler .....	16
B. Zayıf Yönler.....	16
C. Değerlendirme.....	16
V. ÖNERİ VE TEDBİRLER .....	17

Recep Tayyip Erdoğan Üniversitesi Fen Bilimleri Enstitüsü, 11 Anabilim dalında (Fizik, Kimya, Biyoloji, Su Ürünleri, Matematik, Fen Bilgisi Eğitimi, İlköğretim Matematik Eğitimi, Jeoloji Mühendisliği, Enerji Sistemleri Mühendisliği, İnşaat Mühendisliği, Makine Mühendisliği) Tezli Yüksek Lisans, 1 Anabilim dalında (İş Sağlığı ve Güvenliği Uzaktan Eğitim) Tezsiz Yüksek Lisans ve 6 Anabilim dalında (Fizik, Kimya, Biyoloji, Fen Bilgisi Eğitimi, Su Ürünleri, Matematik) Doktora programı ile Fen ve Mühendislik alanlarında, enstitü misyon ve vizyonu doğrultusunda Anabilim dallarının ve ülkemizin ihtiyacı olan nitelikli bilim insanı yetiştirme noktasında tüm imkan ve olanaklarıyla çalışmaktadır. Enstitümüz, konularında uzmanlaşmış bilim insanları ile gerek üniversitemiz gerekse ülkemiz sorunlarının çözümü noktasında önemli bir görevi üstlenmektedir. Enstitümüz bünyesinde yapılan çalışmalar ülkemiz ve dünya gerçeklerini ve ihtiyaçlarını dikkate alan, teknik ve teknolojik gelişmeleri takip eden ve sürekli kendini yenileyen bir anlayışla artarak devam edecektir.

2018 yılsonu itibariyle enstitümüze bağlı Anabilim dallarında 430'u Yüksek Lisans, 77'si Tezsiz Yüksek Lisans ve 59'u Doktora programında olmak üzere toplam 566 öğrenci eğitim ve öğretim görmektedir. Enstitümüzden 331 Tezli Yüksek Lisans, 20 Tezsiz Yüksek Lisans ve 29 Doktora olmak üzere toplam 380 mezun verilmiştir. Enstitümüzün her daim birinci önceliği bilimsel bakış açısını esas alan bir anlayış ile lisansüstü eğitim vererek, ülkemizde bilime ışık tutan nesillerin yetiştirilmesine katkı sağlamaktır. Bu hedeflere ulaşmada en önemli güç kaynağımız, Enstitümüze bağlı Anabilim Dallarında eğitim ve öğretim faaliyetlerinde bulunan akademisyen ve yöneticilerin özverili çalışmaları ve üstün görev anlayışları olacaktır.

**Doç. Dr. Ferhat KALAYCI**

**Enstitü Müdürü**

## **I. GENEL BİLGİLER**

### **A. Misyon ve Vizyon**

#### **Misyon**

Fen Bilimleri Enstitümüz;

- Fen ve mühendislik alanları lisans mezunlarının kendi potansiyellerini ortaya koymalarına olanak sağlamayı ve en ileri düzeyde lisansüstü eğitim imkânları sunarak üniversitelere araştırmacı, sorgulayıcı, çözümleyici düşünce yapısına sahip öğretim elemanları yetiştirmeyi,
- Gelişen teknolojiyi yakından takip eden, bilimsel ve teknolojik bilgi ve beceriye sahip, üretken araştırmacılar yetiştirmeyi,
- Ülkemizin dünya pazarındaki rekabet gücünü arttıracak ve dünya bilimine katkı sağlayacak disiplinler arası bilimsel araştırmalara yönelmeyi ve tüm programlarda eğitimin kalitesinin yükseltilmesini sağlamayı,
- Uluslararası gelişmeler ve toplumsal gereksinimler göz önünde bulundurularak yeni programlar açmayı ve bilim dünyasının seçkin bir kurumu olarak insanlığın yararına çalışmayı, görev edinmiştir.

#### **Vizyon**

Fen ve mühendislik bilimleri alanlarında;

- Verdiği eğitimin kalitesi ve araştırma olanaklarının cazibesıyla tercih edilen, yurt içi ve yurt dışı kurumlarla işbirliğine önem veren, özel sektöre ve sanayiye öncülük yapabilen, bilimsel ölçütlere göre eğitilmiş, nitelikli, çağdaş ve uygulamaya yönelik bilgi ile donatılmış, araştırma ve sorun çözme yeteneğine sahip, önderlik yapabilecek kültürel birikimi ve iletişim becerisi olan, yeni bilgilere açık bilim insanı yetiştiren, bilimsel araştırma, nitelikli eğitim ve uygulama işlevlerini yürüterek topluma hizmet yükümlülüğünü yerine getiren, eğitim ve araştırmalarıyla ulusal ve uluslararası düzeyde saygın ve tercih edilen, yeni ufuklar açan bilim adamı ve uzmanlar yetiştiren,
- Araştırmalarını arttırarak sürdüren, ülkemiz ve bölgemiz önceliklerine yönelik araştırma projelerini ortaya koyan ve destekleyen, disiplinler arası araştırma faaliyetlerinin zenginleşmesi için çaba gösteren, akademik amaçlı programların yanı sıra, kişilerin profesyonel gelişimini sağlamaya yönelik lisansüstü programların hazırlanması için ortam hazırlayan ve yeni ufuklar açan, saygın ve seçkin bir kurum olmaktadır.

## B. Yetki, Görev ve Sorumluluklar

Recep Tayyip Erdoğan Üniversitesi Fen Bilimleri Enstitüsü, 41 Sayılı Kanun Hükmündeki Kararname ile 2547 sayılı Yükseköğretim Kanunu kapsamında 2006 yılında kurulmuş ve kuruluşundan itibaren öğrenci kabulüne başlamıştır.

Fen Bilimleri Enstitüsü'nün temel amacı; Fen ve Mühendislik Bilimleri alanında lisansüstü eğitimi düzenlemek, bilimsel ve teknolojik gelişmeleri izleyerek lisansüstü çalışma ve projelere yön vermek, öğrencilerini güncel konularda ileri araştırmalara yönlendirmektir. Bu görev ve sorumluluklar; 2547 sayılı Yükseköğretim Kanununda belirtilen Lisansüstü Eğitim ve Öğretim Yönetmeliği çerçevesinde hazırlanan ve Recep Tayyip Erdoğan Üniversitesi Senatosu tarafından kabul edilen Lisansüstü Eğitim ve Öğretim Yönetmeliği kapsamında yerine getirilmektedir.

## C. İdareye İlişkin Bilgiler

### 1. Fiziksel Yapı

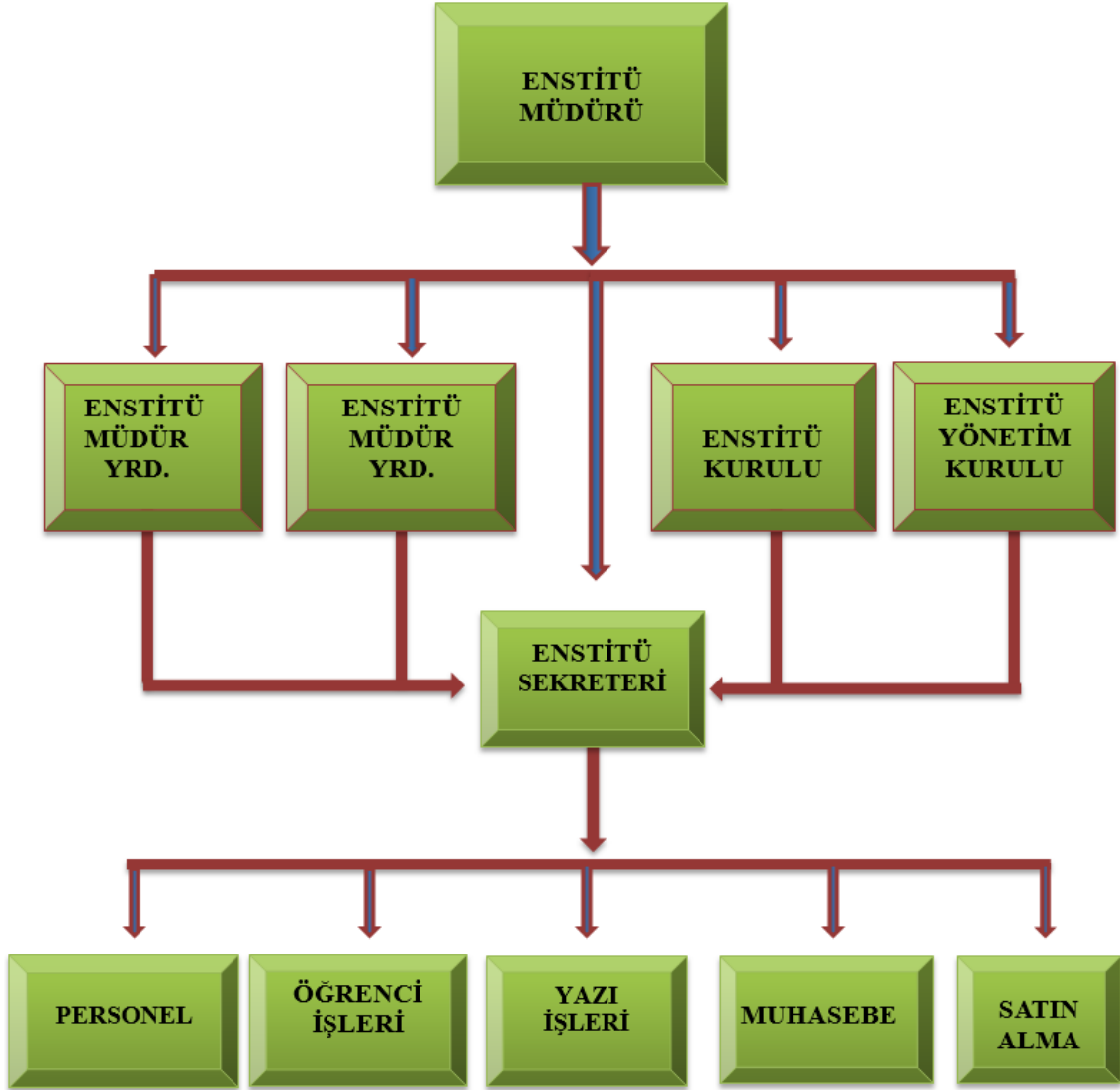
Enstitümüz Recep Tayyip Erdoğan Üniversitesi Zihni Derin Yerleşkesi içinde, Fen Edebiyat Fakültesi binasının giriş katında bulunmaktadır. Müdür, müdür yardımcıları, enstitü sekreteri, yazı işleri, tahakkuk, öğrenci işleri ve çay ocağı olmak üzere toplam 8 odadan oluşan enstitü yaklaşık 250 m<sup>2</sup> kapalı alanda faaliyet göstermektedir.

<b>Tablo 1. Taşınmaz Alanların Dağılımı</b>				
<b>Yerleşke Adı</b>	<b>Mülkiyet Durumuna Göre Taşınmaz Alanı (m<sup>2</sup>)</b>			<b>TOPLAM (m<sup>2</sup>)</b>
	<b>Üniversite</b>	<b>Maliye-Hazine</b>	<b>Diğer</b>	
<b>Fen Bilimleri Enstitüsü</b>	<b>250</b>	-	-	<b>250</b>
<b>TOPLAM</b>	<b>250</b>	-	-	<b>250</b>

Enstitümüz öğrencileri, anabilim dalı başkanlıklarına ait dersliklerde öğrenimlerini sürdürmektedirler. Enstitümüze ait laboratuvar, araç, kantin, spor tesisi vs. bulunmamaktadır.

Enstitümüzde bulunan 7 oda idari amaçlı, 1 oda ise çay salonu ve fotokopi odası olarak kullanılmaktadır. Enstitümüze ait kapalı alanların tamamı Üniversite yerleşkesi içerisinde bulunmaktadır.

## 2. Örgüt Yapısı



## 3. Bilgi ve Teknolojik Kaynaklar

Enstitü bünyesinde öğrenci otomasyon sistemi kullanılmaktadır. Öğrenci başvuruları, ders kayıtları ve not görüntüleme, çeşitli belgelerin verilmesi gibi işlemler otomasyon sistemi üzerinden yapılmaktadır. Enstitümüzün bilgi işlem altyapısı ve servis bakım hizmetleri Üniversitemizin Bilgi İşlem Daire Başkanlığı tarafından sağlanmaktadır. Enstitümüz hizmet binasında hâlihazırda kullanılmakta olan bilgisayar, yazıcı, telefon, faks gibi demirbaş varlıklara ilişkin bilgiler Tablo 2’de verilmiştir.

<b>Tablo 2. Bilgi ve teknolojik kaynaklar</b>	
<b>Cinsi</b>	<b>Adet</b>
Masaüstü Bilgisayarlar	10
Taşınabilir Bilgisayarlar	1
Projeksiyon	1
Yazıcı	8
Fotokopi Makinesi	1
Tarayıcı	1
Telefon	6
Faks Cihazı	1
Diğer	1
<b>Toplam</b>	<b>30</b>

#### 4. İnsan Kaynakları

Enstitümüz kadrosunda 2018 yılı itibari ile 1 Enstitü Sekreteri, 2 Bilgisayar İşletmeni olmak üzere 3 idari personel bulunmaktadır.

<b>Tablo 3. İdari Personelin Eğitim Durumu</b>					
	<b>İlköğretim</b>	<b>Lise</b>	<b>Ön Lisans</b>	<b>Lisans</b>	<b>Y.L. ve Doktora</b>
<b>Kişi Sayısı</b>				<b>3</b>	
<b>Yüzde (%)</b>				<b>100</b>	

<b>Tablo 4. İdari Personelin Yıllara Göre Dağılımı</b>									
	<b>2010</b>	<b>2011</b>	<b>2012</b>	<b>2013</b>	<b>2014</b>	<b>2015</b>	<b>2016</b>	<b>2017</b>	<b>2018</b>
<b>Kişi Sayısı</b>	<b>2</b>	<b>2</b>	<b>2</b>	<b>3</b>	<b>3</b>	<b>3</b>	<b>3</b>	<b>3</b>	<b>3</b>

<b>Tablo 5. Akademik Personelin Eğitim Durumu</b>					
	<b>İlköğretim</b>	<b>Lise</b>	<b>Ön Lisans</b>	<b>Lisans</b>	<b>Yüksek Lisans</b>
<b>Kişi Sayısı</b>					
<b>Yüzde (%)</b>					

Tablo 6. Akademik Personelin Yıllara Göre Dağılımı									
	2010	2011	2012	2013	2014	2015	2016	2017	2018
Kişi Sayısı	-	1	1	1	1	1	1	1	-

## 5. Sunulan Hizmetler

Tablo 7. Aktif öğrenci sayısı (2019 yılı hariç)			
Anabilim Dalı	Tezli Yüksek Lisans Öğrenci Sayısı	Doktora Öğrenci Sayısı	Toplam
Biyoloji	47	11	58
Fizik	34	5	39
Kimya	32	14	46
Matematik	40	-	40
Fen Bilgisi Eğitimi	55	5	60
İlköğretim Matematik Eğitimi	11	-	11
Su Ürünleri	84	24	108
Enerji Sistemleri Mühendisliği	22	-	22
Jeoloji Mühendisliği	25	-	25
Makine Mühendisliği	44	-	44
İnşaat Mühendisliği	36	-	36
<b>Toplam</b>	<b>430</b>	<b>59</b>	<b>489</b>
İş Sağlığı ve Güvenliği (Tezsiz Yüksek Lisans)	77	-	77
<b>Genel Toplam</b>	<b>507</b>	<b>59</b>	<b>566</b>

Tablo 8. Mezun Öğrenci Sayısı (2019 yılı hariç)			
Anabilim Dalı	Tezli Yüksek Lisans Mezun Öğrenci Sayısı	Doktora Mezun Öğrenci Sayısı	Toplam
Biyoloji	73	10	83
Fizik	47	5	52
Kimya	79	12	91
Matematik	20	-	20
Fen Bilgisi Eğitimi	12	-	12
Su Ürünleri	86	2	88
Enerji Sistemleri Mühendisliği	4	-	4
Jeoloji Mühendisliği	5	-	5
Makine Mühendisliği	2	-	2
İnşaat Mühendisliği	3	-	3
<b>Toplam</b>	<b>331</b>	<b>29</b>	<b>360</b>
İş Sağlığı ve Güvenliği (Tezsiz Yüksek Lisans)	20	-	20
<b>Genel Toplam</b>	<b>351</b>	<b>29</b>	<b>380</b>



<b>Tablo 9. Enstitümüz Tarafından Yapılan Seminer, Sempozyum, Konferans vb. sayı ve bilgileri</b>				
<b>2014</b>	<b>2015</b>	<b>2016</b>	<b>2017</b>	<b>2018</b>
-	-	-	-	-

<b>Tablo 10. Erasmus Programı İle Yurtdışına Giden Öğrenci Sayısı</b>						
<b>2013</b>	<b>2014</b>	<b>2015</b>	<b>2016</b>	<b>2017</b>	<b>2018</b>	<b>Toplam</b>
-	-	2	1	2	-	5

<b>Tablo 11. Son 2 Yılda Lisansüstü Programlara Başvuru ve Kayıt Sayıları (Tezli ve Tezsiz Yüksek Lisans)</b>		
	<b>2017</b>	<b>2018</b>
<b>Başvuru Sayısı</b>	578	1211
<b>Kayıt Sayısı</b>	126	208

<b>Tablo 12. Son 2 Yılda Lisansüstü Programlara Başvuru ve Kayıt Yaptıran Öğrenci Sayıları (Doktora)</b>		
	<b>2017</b>	<b>2018</b>
<b>Başvuru Sayısı</b>	12	14
<b>Kayıt Sayısı</b>	12	14

<b>Tablo 13. Lisansüstü Programlarımızdan Kayıt Sildiren-Silinen Öğrenci Sayısı</b>										
	<b>2010</b>	<b>2011</b>	<b>2012</b>	<b>2013</b>	<b>2014</b>	<b>2015</b>	<b>2016</b>	<b>2017</b>	<b>2018</b>	<b>Toplam</b>
<b>Tezli Yüksek Lisans</b>	3	4	5	3	2	11	19	28	227	302
<b>Tezsiz Yüksek Lisans</b>	-	-	-	-	-	-	-	-	1	1
<b>Doktora</b>	-	-	1	3	1	1	1	4	15	26
<b>Toplam</b>	3	4	6	6	3	12	20	32	243	<b>329</b>

<b>Tablo 14. Yatay Geçişle Enstitümüzden Giden Öğrenci Sayısı</b>										
	<b>2010</b>	<b>2011</b>	<b>2012</b>	<b>2013</b>	<b>2014</b>	<b>2015</b>	<b>2016</b>	<b>2017</b>	<b>2018</b>	<b>Toplam</b>
<b>Tezli Yüksek Lisans</b>	2	2	1	-	-	-	-	1	3	9
<b>Doktora</b>	-	1	-	-	-	-	2	-	-	3
<b>Toplam</b>	2	3	1	-	-	-	2	1	3	<b>12</b>

<b>Tablo 15. Yatay Geçişle Enstitümüze Gelen Öğrenci Sayısı</b>										
	<b>2010</b>	<b>2011</b>	<b>2012</b>	<b>2013</b>	<b>2014</b>	<b>2015</b>	<b>2016</b>	<b>2017</b>	<b>2018</b>	<b>Toplam</b>
<b>Tezli Yüksek Lisans</b>	10	1	-	-	-	1	1	-	1	14
<b>Doktora</b>	5	3	-	2	-	1	1	-	-	12
<b>Toplam</b>	15	4	-	2	-	2	2	-	1	<b>26</b>

## 6. Yönetim ve İç Kontrol Sistemi

5018 sayılı Kamu Mali Yönetimi ve Kontrol Kanunu ile kamuda mali yönetim ve kontrol sisteminin uluslararası standartlara ve Avrupa Birliği Normlarına uygun hale getirilmesi amaçlanmaktadır. Kamu mali yönetim ve kontrol sistemini yeniden düzenleyen 5018 sayılı Kamu Mali Yönetimi ve Kontrol Kanunu, kamu idarelerinde iç kontrol sistemlerinin kurulmasını ve bunun bir unsuru olarak da idarelerin yönetim sorumluluğu çerçevesinde iç kontrol faaliyet ve süreçlerinin tasarlanıp uygulanmasını öngörmektedir.

Fen Bilimleri Enstitüsü olarak İç kontrol Standartlarına uyumlu bir şekilde iş ve işlemlerin yürütülmesi için gerekli düzenlemeler yapılmaktadır.

İç kontrol; bir kurumun yönetimi ve personeli tarafından hayata geçirilen tamamlayıcı bir süreç olup aşağıda sıralanan hedefleri gerçekleştirmek suretiyle; kurumun misyonunu başarması için riskleri göğüslemek ve makul bir güvence sağlamak üzere tasarlanmıştır.

İç kontrol; kontrol ortamı, risk değerlendirme, kontrol faaliyetleri, bilgi ve iletişim, izleme olmak üzere birbiriyle bağlantılı beş unsurdan meydana gelmektedir. Aşağıda iç kontrol öğelerine yönelik açıklamalara yer verilmiştir.

Kontrol ortamı: Kontrol ortamını, bir organizasyonun personelinin kontrol bilincini etkileme tarzı belirlemektedir. Disiplin sağlayan ve yapı oluşturan kontrol ortamı iç kontrolün bütün diğer unsurlarının esasıdır. Kontrol ortamının öğeleri aşağıdaki gibi sıralanabilir.

1. Kişisel ve mesleki dürüstlük, yönetimin ve personelin etik değerleri ve organizasyonun bütününde her zaman iç kontrole yönelik destekleyici bir tavır içinde olma,
2. Uzmanlığa adanmış olma,
3. Üst yönetimin tavrı (örneğin, yönetimin felsefesi ve iş görme üslubu),
4. Organizasyonel yapı,
5. İnsan kaynakları politikaları ve uygulamaları.

Risk Değerlendirmesi: Kurumun hedeflerinin gerçekleştirilmesini engelleyen önemli riskleri tespit ve analiz etme, bunlara uygun yanıtlar verilmesini belirleme sürecidir. Risk değerlendirme kurumda meydana gelebilecek risklerin tespiti, risklerin ölçülmesi, organizasyonun göğüsleyeceği risk kapasitesinin (risk appetite) belirlenmesi ve risklere verilecek yanıtları geliştirmeyi içermektedir. Hükümetin, ekonominin, sanayinin, düzenleyici kuruluşun ve faaliyetlerin koşulları devamlı olarak değişmekte olduğundan, risk değerlendirmesinin süreklilik temelinde tekrarlanan bir süreç olması gerekmektedir.

Kontrol Faaliyetleri: Riskleri göğüslemek ve kurumun hedeflerini gerçekleştirmek üzere uygulamaya konulan politikalar ve prosedürlerdir. Kontrol faaliyetlerinin etkin olabilmesi için

amaca yönelik olması, dönem boyunca planlandığı şekilde sürekli işlev görmesi ve maliyet etkin, kapsamlı, makul ve kontrol hedefleriyle doğrudan bağlantılı olması gerekmektedir. Bununla birlikte, kontrol faaliyetleri organizasyonlarının genelinde tüm kademeleri ve tüm fonksiyonları ile bütünlüklüğü de sağlanmalıdır.

**Bilgi ve İletişim:** İç kontrolün genel hedeflerinin gerçekleştirilmesi bakımından yaşamsal önem taşımaktadır. Güvenilir ve uygun bilginin ön şartı işlerin ve işlemlerin anında kaydedilmesi ve düzgün biçimde sınıflandırılmasıdır. Bilgiler, personelin iç kontrol ve diğer sorumluluklarını yerine getirmelerini sağlayacak formatta ve takvime göre belirlenip elde edilmeli ve onlara duyurulmalıdır. Bu nedenle, iç kontrol sistemi, önemli ve bütün işlemler eksiksiz olarak dokümanite edilmelidir. Yönetimin uygun kararları alma gücü, bilginin uygun, vaktinde, güncel, doğru ve erişilebilir olmasından, bir başka deyişle bilginin kalitesinden etkilenmektedir. Bütün unsurlar arasında ve tüm yapı içinde etkin bir iletişim kurulması ve sürdürülmesi gerekmektedir.

İletişim aşağıdan yukarıya, enlemesine ve yukarıdan aşağıya doğru olmalıdır. Tüm personel kontrol sorumluluklarını ciddiyetle yerine getirmelerini sağlayacak şekilde, üst yönetimden net mesajlar almalı, bireyler kendi faaliyetleri ile diğerlerinin çalışmaları arasında nasıl bağlantı kuracaklarını ve iç kontrol sistemi içindeki rollerini bilmelidirler. Ayrıca, kurum dışındaki üçüncü kişilerle de etkili bir iletişimin kurulması gerekmektedir.

**İzleme:** İç kontrol sistemleri; dönem içindeki sistem performans kalitesini değerlendirmek amacıyla, izlenmelidir. İzleme fonksiyonu rutin izleme faaliyetleri, özel değerlendirmeler veya her ikisinin kombinasyonu aracılığıyla gerçekleştirilebilir.

**Sürekli İzleme:** İç kontrolün sürekli izlenmesi kurumun normal, tekrarlanan çalışma faaliyetlerini kapsamaktadır. Bu tür izleme faaliyetleri arasında düzenli nitelikteki yönetim ve gözetim faaliyetleri ve personelin görevinin icrası sırasında aldığı diğer önlemler yer alır. Sürekli izleme faaliyetleri; kontrolün her bir unsurunu içermekte olup düzenli, ahlaki, ekonomik, verimli ve etkin olma niteliklerini taşımayan iç kontrol sistemlerine karşı alınan önlemlerle ilgilidir.

**Özel Değerlendirmeler:** Özel değerlendirmelerin kapsamını ve sıklığını, esasen risk değerlendirmesi ve sürekli izleme prosedürlerinin etkinliğini belirlemektedir. Özel tekil değerlendirmeler iç kontrol sisteminin etkinliğinin değerlendirilmesini içermekte olup önceden belirlenmiş yöntemlere ve prosedürlere dayalı olarak iç kontrolün arzu edilen sonuçları gerçekleştirmesini güvence altına almaktadır. İç kontrol yetersizlikleri yönetimin uygun kademelerine rapor edilmeli, denetim bulgularının ve tavsiyelerinin tatminkâr bir biçimde ve hemen yerine getirilmesini sağlamalıdır.

Maliye Bakanlığı'nca çıkarılan "Kamu İç Standartları Tebliği"nde yer alan beş temel başlık altındaki toplam 18 standart ve her bir standart için gerekli genel şartlar aşağıda sunulmuştur.

### 1-Kontrol Ortamı Standartları (4 adet standart)

Standart: 1. Etik değerler ve dürüstlük

Standart: 2. Misyon, organizasyon yapısı ve görevler

Standart: 3. Personelin yeterliliği ve performansı

Standart: 4. Yetki devri

### 2- Risk Değerlendirme Standartları (2 adet standart)

Standart: 5. Planlama ve programlama

Standart: 6. Risklerin belirlenmesi ve değerlendirilmesi

### 3- Kontrol Faaliyetleri Standartları (6 adet standart)

Standart: 7. Kontrol stratejileri ve yöntemleri

Standart: 8. Prosedürlerin belirlenmesi ve belgelendirilmesi

Standart: 9. Görevler ayrılığı

Standart: 10. Hiyerarşik kontroller

Standart: 11. Faaliyetlerin sürekliliği

Standart: 12. Bilgi sistemleri kontrolleri

### 4- Bilgi ve İletişim Standartları (4 adet standart)

Standart: 13. Bilgi ve iletişim

Standart: 14. Raporlama

Standart: 15. Kayıt ve dosyalama sistemi

Standart: 16. Hata, usulsüzlük ve yolsuzlukların bildirilmesi

### 5- İzleme Standartları (2 adet standart)

Standart: 17. İç kontrolün değerlendirilmesi

Standart: 18. İç denetim

## **II. AMAÇ VE HEDEFLER**

### **A. Birimin Amaç ve Hedefleri**

Amaç 1 - Kaliteli Eğitim Öğretim hizmeti sunarak bölgenin ve ülkenin ihtiyaç duyduğu nitelikli bireyleri yetiştirmek

Hedef 1 - Plan dönemi sonuna kadar 20 yeni ana dal, 10 yeni yan dal programı açmak ve en az 5 lisans veya lisansüstü programına akreditasyon almak.

Amaç 2 - Araştırma ve geliştirme çıktılarının toplumsal ve ekonomik faydaya dönüştüğü nitelikli araştırmalar yapmak ve projeler geliştirmek

Hedef 2 - Plan dönemi sonuna kadar SCI, SSCI, AHCI, SCI-Exp. İndeksli dergilerdeki yayın sayısını ve kurum dışı proje sayılarını 2 katına çıkarmak.

## B. Temel Politikalar ve Öncelikler

- Enstitü kaynaklarının etkili bir şekilde kullanılması.
- Ulusal ve uluslararası işbirliğine açık akademik çalışmaların gerçekleştirilmesi.
- Nitelikli araştırmacılar yetiştirilmesi için gereken eğitim programlarının sağlanması.
- Bölgesel ve ulusal gereksinimleri göz önünde bulunduran çalışmaların teşvik edilmesi.
- Tez çalışmalarının yayına dönüştürülmesini, toplum ve bilime sunulan katkısının artırılmasının sağlanması.
- Ülkemizin ihtiyacı olan uzman öğretim elemanı ve eğitimci yetişmesinin sağlanması.
- Kalite uygulamalarıyla enstitü işleyişinin sorunsuz hale getirilmesi
- Dinamik izleme, değerlendirme, geri besleme ve düzenleme sisteminin oluşturulması.

## III. FAALİYETLERE İLİŞKİN BİLGİ VE DEĞERLENDİRMELER

### A. Mali Bilgiler

#### 1. Bütçe Uygulama Sonuçları

2018 yılı başlangıç bütçesine ilişkin bilgiler Tablo 16'da verildiği gibidir.

<b>01.1 Memurlar</b>	<b>03.2 Tüketime Yönelik Mal ve Malzeme Alımları</b>	<b>03.3 Yolluklar</b>	<b>03.5 Hizmet Alımları</b>	<b>03.7 Menkul Mal Alım Giderleri</b>
1.532.100	7.800	11.500	600	500
<b>Toplam Bütçe: 1.552.500 TL</b>				

2018 yılında Öğretim Üyelerine ödenen ek ders ücretleri Tablo 17'de gösterildiği gibidir.

Ay	Ödeme	Ay	Ödeme
Ocak	109.066	Temmuz	81.702
Şubat	108.881	Ağustos	54.323
Mart	141.717	Eylül	59.353
Nisan	115.291	Ekim	227.323
Mayıs	132.105	Kasım	137.577
Haziran	86.488	Aralık	169.367
<b>Toplam</b>	<b>1.423.193 TL</b>		

2018 yılında Enstitümüz Kadrosunda bulunan İdari Personele ödenen ücretler Tablo 18’de gösterildiği gibidir.

<b>Tablo 18. 2018 Yılı Aylara Göre İdari Personel Maaş Ödemeleri (TL)</b>			
Ocak	10.865	Temmuz	12.041
Şubat	10.451	Ağustos	10.905
Mart	10.453	Eylül	11.203
Nisan	10.526	Ekim	11.286
Mayıs	10.453	Kasım	11.040
Haziran	10.466	Aralık	11.042
<b>Toplam</b>	<b>130.731 TL</b>		

2018 yılında Enstitümüz Kadrosunda bulunan Akademik Personele ödenen ücretler.

<b>Tablo 19. 2018 Yılı Aylara Göre Akademik Personel Maaş Ödemeleri (TL)</b>											
Ocak	Şubat	Mart	Nisan	Mayıs	Haziran	Temmuz	Ağustos	Eylül	Ekim	Kasım	Aralık
-	-	-	-	-	-	-	-	-	-	-	-
<b>Toplam: 0 TL</b>											

2018 yılında Enstitümüz tarafından yapılan tüketim malzemesi alımları Tablo 20’de gösterildiği gibidir.

<b>Tablo 20. 2018 Yılı Tüketime Yönelik Mal ve Malzeme Alımları (TL)</b>				
Mayıs	Ekim	Kasım	Aralık	Toplam
1378,79	1.699,20	1.150,00	3545,15	<b>7.773,14 TL</b>

Enstitümüz 2018 yılı yurt içi yolluk ödemeleri Tablo 21’de gösterildiği gibidir.

<b>Tablo 21. 2018 Yılı Yurt İçi Yolluk Ödemeleri (TL)</b>			
Ocak	-	Temmuz	1510,92
Şubat	-	Ağustos	898,60
Mart	591,10	Eylül	-
Nisan	1598,75	Ekim	70,10
Mayıs	1506,20	Kasım	2544,86
Haziran	1272,05	Aralık	996,18
<b>Toplam</b>	<b>10.988,76 TL</b>		

Enstitümüz 2018 yılı Yurt dışı Yolluk ödemeleri.

<b>Tablo 22. 2018 Yılı Yurt Dışı Yolluk Ödemeleri (TL)</b>											
Ocak	Şubat	Mart	Nisan	Mayıs	Haziran	Temmuz	Ağustos	Eylül	Ekim	Kasım	Aralık
-	-	-	-	-	-	-	-	-	-	-	-
<b>Toplam: 0 TL</b>											

Enstitümüz 2018 yılı Telefon Fatura ücreti ve Pul alım ücreti Tablo 23A ve Tablo 23B’de gösterildiği gibidir.

<b>Tablo 23A. 2018 Yılı Hizmet Alımları (Telefon Faturaları)</b>											
Ocak	Şubat	Mart	Nisan	Mayıs	Haziran	Temmuz	Ağustos	Eylül	Ekim	Kasım	Aralık
29,00	29,00	29,00	29,00	29,00	31,00	32,00	32,00	31,75	32,00	32,00	31,75
<b>Toplam: 367,50 TL</b>											

<b>Tablo 23B. 2018 Yılı Yurt Dışı Yolluk Ödemeleri (TL)</b>											
Ocak	Şubat	Mart	Nisan	Mayıs	Haziran	Temmuz	Ağustos	Eylül	Ekim	Kasım	Aralık
-	-	-	-	-	-	-	-	-	-	-	-
<b>Toplam: 0 TL</b>											

Enstitümüz 2018 yılı Menkul Mal Alım Giderleri Tablo 24’de gösterildiği gibidir.

<b>Tablo 24. 2018 Yılı Menkul Mal Alım Giderleri</b>
<b>Toplam: 500 TL (Fotokopi Makine Bakımı: 3.7 kalemi )</b>

## 2. Temel Mali Tablolara İlişkin Açıklamalar

Yukarıdaki (Tablo 16-24) tablolarda görüldüğü gibi Enstitümüz bütçesindeki temel harcama kalemi personel giderleri ödemeleridir.

### B. Performans Bilgileri

#### 1. Faaliyet ve Proje Bilgileri

2018 yılındaki lisansüstü tezlere at proje bilgileri aşağıda sunulmuştur.

Projenin Yürütüldüğü Anabilim Dalı	Projenin Türü	Sayısı
Biyoloji	BAP	1
Enerji Sistemleri Mühendisliği	BAP	1
Fizik	BAP	1
	TÜBİTAK	1
Jeoloji Mühendisliği	BAP	2
Kimya	BAP	2
Matematik	BAP	1
Su Ürünleri	BAP	4
<b>Toplam</b>		<b>13</b>

## 2. Performans Sonuçları Tablosu

Performans Göstergesi	2018 yılı Hedef	2018 yılı Gerçekleşme	Gerçekleşme Oranı (%)
Lisansüstü Öğrenci Sayısı	275	255	92,7
Lisansüstü Program Sayısı	18	18	100
Tezli Yüksek Lisans Programına Başvuru Yapan Öğrenci Sayısı	1200	1231	102,6
Doktora Programına Başvuru Yapan Öğrenci Sayısı	15	12	80
Tezsiz Yüksek Lisans Programına Başvuru Yapan Öğrenci Sayısı	100	74	74

## IV. KURUMSAL KABİLİYET ve KAPASİTENİN DEĞERLENDİRİLMESİ

### A. Güçlü Yönler

- Anabilim dallarındaki akademik personelin dinamik ve üretken olması
- Demokratik ve katılımcı yönetim anlayışı
- Yönetimin akademik ve idari kadrolarla uyum içinde olması
- Üniversitemizdeki kalite geliştirme çalışmalarına adaptasyon ve entegrasyon
- Enstitü Yönetiminin kurumsal ve şeffaf yönetim anlayışı
- Personel ve öğrenci iletişiminde hoşgörülü bir ortamın mevcudiyeti
- İdari personelin niteliklerinin ve donanımlarının artırılmasına yönelik hizmetçi faaliyetler yapılması
- Lisansüstü öğrenciler için araştırma desteği

### B. Zayıf Yönler

- Bazı lisansüstü programlarına başvuruların beklentilerin altında olması
- İdari personel kadrosundaki eksiklik
- Mezun takip sisteminin istenilen düzeyde olmaması
- Diğer üniversitelerle ortak çalışmaların yeterli düzeyde olmaması
- Üniversite-sanayi işbirliğinin yeterli düzeyde olmaması
- Erasmus/Mevlana öğrenci hareketliliği kapsamındaki işbirliklerinin düşük olması

### C. Değerlendirme

Enstitümüz 12 anabilim dalında, nitelikli ve bilimsel performansı yüksek, öğretim üyeleri ile eğitim ve öğretime devam etmektedir. Enstitümüzün ana hedefi, eğitim ve öğretimde kaliteyi yakalamaktır. Bilimsel çalışma performanslarının artırılması ve çalışma verilerinin ülke gereksinimlerini karşılayacak ürünlere dönüşmesine katkı sağlamaktır. Enstitümüzün hedeflerinden bir diğeri de, öğrenci tezlerinin sanayile işbirliği içerisinde yapılmasının artırılmasını sağlamaktır. Bunların gerçekleşmesi için Enstitümüz anabilim dallarında öğretim elemanlarının nitelikli ve yeterli sayıda olması, ders müfredatının dinamik olması ve tez çalışmalarının projelerle desteklenmesi kısa vadeli hedeflerimizin gerçekleşmesini sağlayacaktır.



## **V. ÖNERİ VE TEDBİRLER**

- Disiplinler arası lisansüstü programlar açılabilir.
- Anabilim dallarındaki öğretim üyelerinin dil yeterliliklerinin geliştirilmesi desteklenmelidir.
- İdari personel eksikliğinin giderilmesi gerekmektedir.
- Erasmus ve Mevlana gibi programlardan yararlanacak öğrenci sayısının artırılması eğitim ve öğretimin daha etkin ve üretken olmasının sağlanması noktasında önemlidir.

## İÇ KONTROL GÜVENCE BEYANI

Harcama yetkilisi olarak yetkim dâhilinde;

Bu raporda yer alan bilgilerin güvenilir, tam ve doğru olduğunu beyan ederim. Bu raporda açıklanan faaliyetler için idare bütçesinden harcama birimimize tahsis edilmiş kaynakların etkili, ekonomik ve verimli bir şekilde kullanıldığını, görev ve yetki alanım çerçevesinde iç kontrol sisteminin idari ve mali kararlar ile bunlara ilişkin işlemlerin yasallık ve düzenliliği hususunda yeterli güvenceyi sağladığını ve harcama birimimizde süreç kontrolünün etkin olarak uygulandığını bildiririm.

Bu güvence, harcama yetkilisi olarak sahip olduğum bilgi ve değerlendirmeler, iç kontroller, iç denetçi raporları ile Sayıştay raporları gibi bilgim dâhilindeki hususlara dayanmaktadır.

Burada raporlanmayan, idarenin menfaatlerine zarar veren herhangi bir husus hakkında bilgim olmadığını beyan ederim.

Rize / Şubat 2019

**Doç. Dr. Ferhat KALAYCI**  
**Enstitü Müdürü**